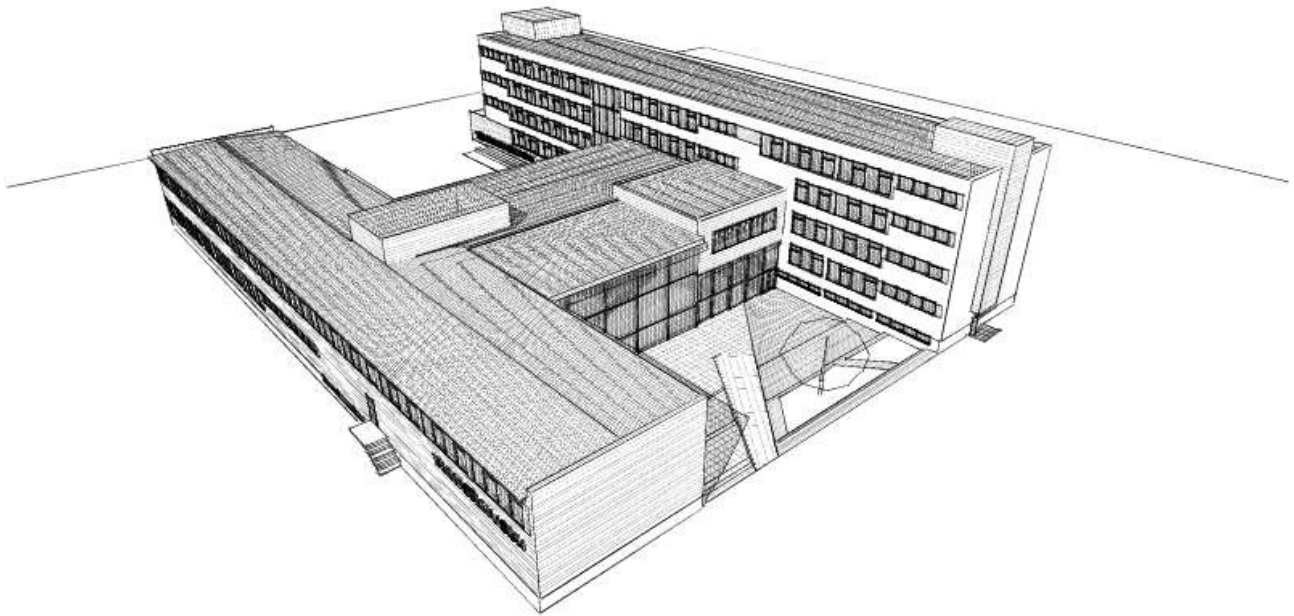


NR. 19-12
2012 / Oktoober



objekti aadress: TARTU LINN NOORUSE TN 9

objekt: KOOL

tellijaja: TARTU LV LVO

staadium: ESKIIS

KOOLIHOONE ÜMBEREHITUSE PROJEKT

arhitektid: MARTI SOOSALU ja KAIDO KEPP

MTR: EP10944664-0001

PROJEKTI SISUKORD

1. HOONE TEHNILISED NÄITAJAD

2. SELETUSKIRI

- 2.1. Üldosa
- 2.2. Asendiplaaniosa
- 2.3. Arhitektuuriosa
- 2.4. Ehituskonstruksiooniosa
- 2.5. Tuleohutusosa
- 2.6. Hoone olulised tehnilised andmed
- 2.7. 3D pildid

3. JOONISED

NR.	JOONISE NIMETUS	M
1.	Situatsiooniskeem	1:10.000
2.	Asendiplaan	1:500
3.	Keldrikorruse plaan	1:100
4.	I korruse plaan	1:100
5.	II korruse plaan	1:100
6.	III ja IV korruse plaan	1:100
7.	Vaated edelast ja kagust	1:100
8.	Vaade kirdest ja loodest	1:100
9.	Lõige A-A ja B-B	1:100

2. SELETUSKIRI

2.1. ÜLDOSA

SISSEJUHATUS

Käesoleva projekti eemärk on sobitada Tartu Tamme Gümnaasium ja Tartu Täiskasvanute Gümnaasium olemasolevasse Nooruse tn. 9 koolimajja ning muuta hoone kaasaegseks ja õpilasesõbralikuks.

Tamme gümnaasiumi õpilaste arvuks on planeeritud 540. Õpperuumid on kavandatud 1,7m² õpilase kohta.

Täiskasvanute gümnaasiumi kohapealsete õpilaste arvuks on planeeritud 500. Õppetöö toimub kahes vahetuses, korraga viibib koolis maksimaalselt 250 õpilast. Õpperuumid on kavandatud 1,7m² õpilase kohta.

ÜLDANDMED

Hoone nimetus: gümnaasium
Tellija: Tartu LV LVO
Kinnistu andmed: Nooruse 9, Tartu
Projekteerija: Arhitektuuriklubi OÜ

KASUTATUD ÕIGUSAKTIDE, NORMIDE JA STANDARDITE LOETELU

Eesti Standard EVS 865-1:2006.

Projekt on kooskõlas kehtivate normatiivaktidega ja vastab tuleohutuse ja keskkonnaohutuse nõuetele ning tagab ohutuse.

Projektis kasutatud normid:

- Eesti projekteerimismid EPN (avaldatud ET kartoteegis) s.h.
- Ehitisele ja selle osale esitatavad tuleohutusnõuded (Vabariigi Valitsuse 27.10 2004.a määrus nr 315)
- Parkimise nõuded EVS 843:2003 ja Tartu linna ehitismäärusest.
- Ruumide nõuded (ET-1 0106-0175).

KASUTATAVAD LÄHTEDOKUMENDID

- Geodeetiline alusplaan (Metricus OÜ, töö nr. 12G6060, 05.2012).
- Ravila, Nooruse, Sanatooriumi tänava ning Viljandi maantee piirneva ala detailplaneering (AS Arhitektuuribüroo Kalle Rõõmus, töö nr. GP 353/01, juuni 2001).
- Inventariseerimisjoonised.

2.2. ASENDIPLAANIOSA

VASTAVUS LÄHTEANDMETELE

Ümberehitusprojektiga ei ületata detailplaneeringuga etteantud ehitusõigusi.

OLEMASOLEV OLUKORD

Kinnistu asub Tartus Maarjamõisa ja Tammelinna linnaosade piiril, Nooruse ja Sanatooriumi tn. nurgal. Krundil asub 4-korruseline koolihoone koos katlamajaga. Olemasolev reljeef on tasane, haljastusest domineerivad Nooruse ja Sanatooriumi tänavate äärsed pärnaalleed. Krundi piiravad kagust ja edelast Nooruse ja Sanatooriumi tänavad.

Hoone paikneb paralleelselt Nooruse tänavaga ja astub tänavast umbes 30m võrra tagasi. Maja asub loode-kagu-suunaliselt krundi läänepoolses servas.

KRUNDISISENE LIIKLUSKORRALDUS JA PARKIMINE

Juurdepääs krundile on kavandatud Sanatooriumi tänavalt, sissesõidutee Nooruse tn. poolt on vastavalt detailplaneeringule suletud. Olemasolevat liikluskorraldust Nooruse ja Sanatooriumi tn-l ei muudeta.

Krundisiseste sõiduteede ja parklate katteks on asfalt. Lõunapoolsesse sisehoovi planeeritud trepistik ja väljak on betoonist, puhkealad murukattega, istumispingid on kaetud terrassilauaga. Parkimine on kavandatud krundisiselt, mille tarbeks on planeeritud krundile 64 parkimiskohta. Parkimiskohtade arvutus vastavalt EVS 843:2003.

PLAANILAHENDUS

Koolihoonet kinnistut ümbritseb kena roheala - Nooruse tänavaga poolt alleed, Sanatooriumi tänavalt park ja kinnistu kirde poolses servas on haljasala. Kahjuks jätab olemasolev kooli vahetus ümbrus liialt asfaldise- ja betoonise mulje. Hoonel puudub koolile omane eeshoov, välisuks avaneb sisuliselt Nooruse tänavale. Muutusi hoone logistikas nõuab ka kahe erineva kooli paigutamine ühte hoonesse.

Olemasolev hoone koosneb kahest, Nooruse tänavaga paralleelsest tiivast ja neid ühendavast mahust. Tänavaga poolses tiivas asuvad spordisaal, söökla ja aula. Hoovipoolses tiivas on õpperuumid.

Käesoleva projekti kohaselt on sissepääsud hoonesse paigutatud keskele, kahe mahu vahelistesse sisehoovidesse. Tamme gümnaasiumi pääs on kagupoolses küljes ja Täiskasvanute gümnaasiumi pääs on vastasküljel, loodes. Mõlemad hoovid on muudetud haljastuse ja väikevormidega atraktiivseteks ja noortepäraseks keskkonnaks.

HALJASTUS JA HEAKORRASTUS

Kõrghaljastus: uusi puid on paigutatud parkimiskohtade vahele põhjapoolses sisehoovis ja puhkealale lõunapoolses sisehoovis. Samuti on lisatud uusi puid õppehoone kirdefassaadiesise kõnnitee äärde olemasoleva puuderivi jätkuks. Haljasala korrapärastamiseks likvideeritakse krundi keskel olev kuuskederivi.

Väikevormid: sisehoovides on ette nähtud astmestikud millest osa on kaetud immutatud puiduga. Spordiplatsid on võimalik rajada idapoolsele haljasalale.

Piirded: kinnistut aiaga ei piirata. Vajaduse korral paigaldatakse aed spordiväljakute ümber.

LAMMUTATAVAD EHITISED

Lammutatakse katlamaja koos korstna ja abihoonena, olemasoleva peasissepääsu varikatus ja tuulekoda ning sisehoovides olevad trepikodade välistrepid. Hoones lammutatakse sisuliselt tühjaks, säilib kandekonstruktsioon.

2.3. ARHITEKTUURIOSA

VASTAVUS LÄHTEANDMETELE

Hoone vastab kehtivatele projekteerimismormidele ja detailplaneeringule. Ümberehitusega ei ületata olemasoleva hoone põhimahu kõrgust. Katusele ehitatakse ventilatsioonikambrid. Juurdeehitusala pinda suurus on 379,2m².

ARHITEKTUURNE ÜLDLAHENDUS

Hoones hakkab olema kaks erinevat kooli. Kahel koolil on ühises kasutuses söökla, aula, auditoorium ja võimla ruumid, kuid üksteisest eraldi on sissepääsud, õpperuumid ja admin. ruumid. Käesoleva projekti kohaselt paiknevad sissepääsud kahes vastastikusisises hoovis. Tamme gümnaasiumi pääs on kagupoolses hoovis. Peafassaad avaneb lõunasse moodustades fuajee ja trepistikuna tõusva sisehooviga ühtse ruumi. Fuajee avarus on saavutatud tänu juurdeehitusele ja uutele treppidele. Uued trepid tuleb muuta põnevateks sisekujunduslikeks elementideks, kus osa trepi pinnast leiab kasutusena istepingina. Täiskasvanute gümnaasiumi sissepääs on tee IV ja V korruse ruumideni on veidi vähem mängulisem, kuid tubli annus esinduslikust on olemas siingi. Täiskasvanute gümnaasiumi käsutusse jääb olemasolev trepikoda. Olemasoleva trepikoja hoovipoolne sein muudetakse kogu mahus aknaks. Väisuku kaetakse laia varikatusega.

Hoone väline maht säilib üldjoontes endisel kujul. Lammutatakse katlamaja ja garaaž, juurde ehitatakse auditoorium ja fuajee. Välisviimistluses on lisaks krohvile kasutatud ka fassaadiplaati.

PLAANILAHENDUS

Tamme Gümnaasium paikneb sisuliselt kogu hoones kuni kolmanda korruseni. Täiskasvanute Gümnaasiumil on 3 ja 4 korrus. Peasissepääsud koos enam kasutatavat ruumide (söökla, raamatukogu ja garderoob) paiknevad hoone keskel. Esindusruumid (aula, auditoorium, admin.) on külalistele kergesti leitavad ja paiknevad siispääsu vahetus läheduses.

Tamme G. uus sissepääs on planeeritud lõunapoolsest siseõuest, Nooruse tänava poolt. Hoonesse sisenemisel on esinduslik ja avar fuajee läbi 3 korruse. Soklikorrusel on garderoob ja söökla. 1.-2. korrusel – kantseleiruumid, raamatukogu. Õpperuumid asuvad neljakorruselises mahus.

Täiskasvanute G. sissepääs toimub põhjapoolsest sisehoovist, ühisest sissepääsust lasketiiruga. Kantseleiruumid, raamatukogu ja paar õppeklassi asuvad 3. korrusel, ülejäänud klassid 4. korrusel.

Täiskasvanute Gümnaasiumist on juurdepääs aulasse ja sööklasse tagatud läbi Tamme G. vaheosa fuajee.

2.4. EHTUSKONSTRUKTSIOONIOSA

Olemasoleva hoone konstruktsioonid on monteeritavast r/betoonist. Olemasolev kandekonstruktsioon säilib.

2.5. ERIOSAD

Kõik hoonesisesed kommunikatsioonid tuleb välja vahetada uute vastu. Ventkambrid on paigutatud katusele. Õpperuumide korpuses on korrustevahelised ventilatsioonipüstakud viidud olemasolevastest konstruktsioonidest väljapoole. Ventilatsiooni projekteerimisel õppekorpusesse ei tohi turude läbimõõt minna suuremaks kui 40cm.

2.5. TULEOHUTUSOSA

EHITISE TULEOHUTUSE TAGAMISE PÕHIMÕTTED

Kasutusviis:	IV
Korruselisus:	4 + keldrikorrus
Tulepüsimusklass:	TP-1
Tuletundlikkus seinad ja lagi: põrandad:	D-s2, d2 –

2.6. HOONE OLULISED TEHNILISED ANDMED

Krundi pind / sihtotstarve	14428 m ² / 100% Üh
Hoonealune pind	2664,1m ²
s.h. olemasolev hoonealune pind	2284,9m ²
s.h. juurdeehitatav hoonealune pind	379,2m ²
Suletud netopind	7364,4m ²
s.h. olemasolev suletud netopind	6706,9m ²
s.h. juurdeehitatav suletud netopind	657,5m ²
Minimaalne korruste arv	2
Maksimaalne korruste arv	4
Hoone kõrgus	15,8 m
Hoone pikkus	72,9 m
Hoone laius	55,1 m
Maht	30532 m ³
s.h. olemasolev maht	26750 m ³
s.h. juurdeehitatav maht	3482 m ³
Köetav pind	7361,9m ²

	TARTU TAMME GÜMNAASIUM	TARTU TÄISKASVANUTE GÜMNAASIUM
klasside pind:	2516,1m ²	740,7 m ²
kabinettide pind:	450,9m ²	336,8 m ²
abiruumide pind:	475,0 m ²	57,0 m ²
üldkasutatavate ruumide pind:	1811,0m ²	422,7m ²
suletud netopind kokku:	5253 m ²	1557,2 m ²